



# **CYG-6xxM 物联云网关 硬件说明书**

**北京尘逸物联网科技有限公司**

2021 年 2 月

## 修订记录

序号	版本	描述	日期
1	1.00.1	创建第一版	2021/2/13
2			
3			
4			

## 目 录

1	<b>产品概况</b> .....	4
1.1	产品外观.....	4
1.2	产品简介.....	4
1.3	功能特点.....	4
2	<b>产品参数</b> .....	5
3	<b>操作说明</b> .....	5
3.1	<b>硬件说明</b> .....	6
3.1.1	安装方式.....	6
3.1.2	接口定义.....	7
3.1.3	显示屏.....	7
3.1.4	SIM 卡安装.....	9
3.1.5	恢复出厂 IP.....	9
3.2	<b>设备配置</b> .....	9
3.2.1	硬件配置.....	9
3.2.2	网关管理软件配置.....	9
3.3	<b>通信协议</b> .....	9
4	<b>设备维护</b> .....	9
5	<b>售后联系</b> .....	10

# 1 产品概况

## 1.1 产品外观



图 1-1 CYG-6xxM 物联云网关硬件外观

## 1.2 产品简介

本产品采用先进的嵌入式低功耗处理器，采用 4G 全网段通信制式（支持改制为 CAT1 方式，默认为 4G 全功能版本），外置 3 寸 LCD 屏，支持无线，有线传感器采集各种数据，满足各种工业应用场景。

本产品可以广泛应用于冷链运输，仓库采集，档案库房等环境中。

## 1.3 功能特点

- 支持无线电池供电传感器的采集。
- 支持有线 RS485 采集。
- 支持 LCD 实时显示当前传感器值。
- 支持 LED 户外大屏显示。
- (3) 支持网口或者 4G 二选一入网到云平台。
- 支持摄像头和传感器同时接入平台。
- 支持 2 路状态量输入，输出。

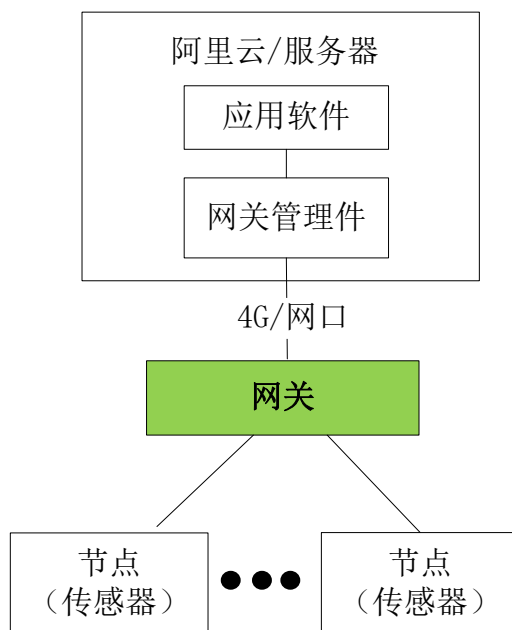


图 1-2 CYG-6xxM 物联云网关在系统中的位置

## 2 产品参数

表 1-1 CYG-6xxM 物联云网关产品参数表

	名称	指标
基本参数	供电方式	12V/1A
	运行环境	温度 -40~85℃ 湿度 0%-95%RH
	产品外形	125.2 (长) x 90 (宽) x 68.2 (高)
	安装方式	导轨式或螺钉孔固定。
显示参数	显示	3 寸 LCD 屏
传感参数	低功耗无线采集	10 路
	有线 RS485 采集	10 路

## 3 操作说明

正确使用网关，第 1 步配置网关见 4.2 小节，使得网关能正常连上网和服务器。第 2 步网关管理件中添加网关见 4.4 小节。第 3 步按照北向接口详见 4.3 小节，实现应用层获取数据功能。

### 3.1 硬件说明

#### 3.1.1 安装方式

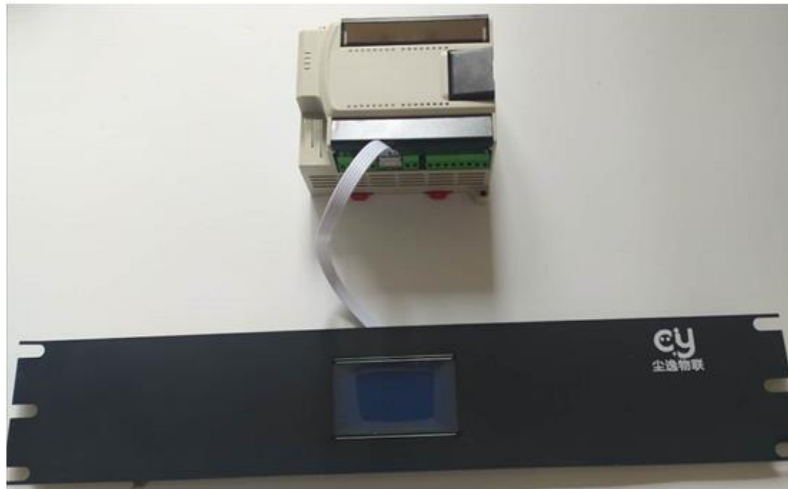


图 3-1 产品安装部件组成

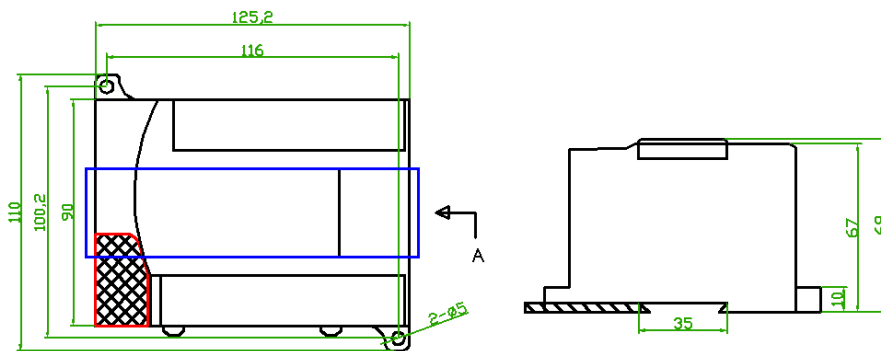
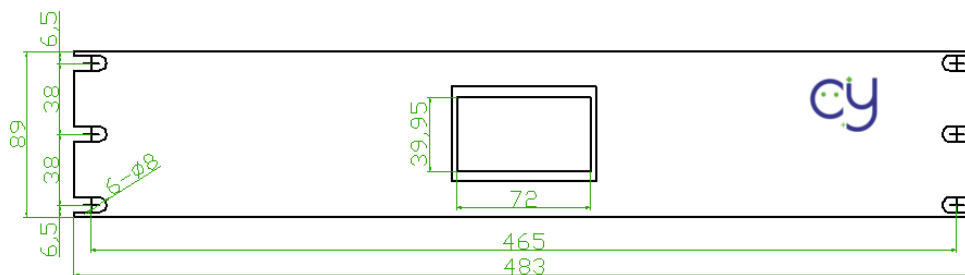


图 3-2 主机尺寸



1.2mm厚

图 3-3 显示板尺寸

整体安装分为两部分，主机和液晶显示（可选）。

主机安装：通过标准 35mm 导轨卡槽或者螺丝固定孔

液晶显示安装：通过 19 英寸 2U 面板固定在机架上。

### 3.1.2 接口定义

主机上侧为天线和网口，下侧为传感器接入口。具体定义如下。

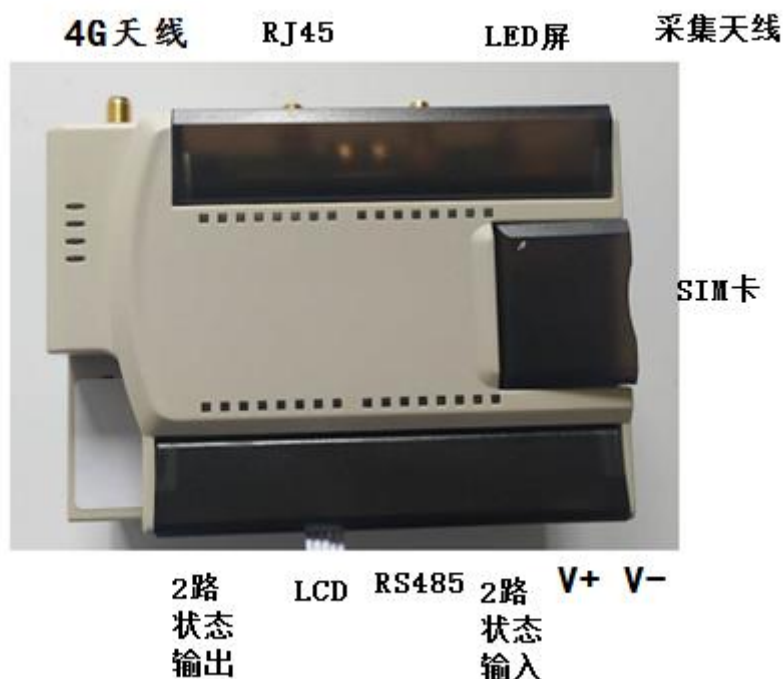


图 3-4 接口端子功能说明

- (1) 4G 天线：有 4G 功能时接天线，无 4G 此处空。
- (2) RJ45：通过网口上报服务器或者连摄像头时接网线。
- (3) LED 屏：需要连接户外大屏时通过 RS485 接大屏。
- (4) 无线采集：有低功耗传感器采集功能，需要接此天线。
- (5) 2 路状态输出：服务器可以直接通过 2 路状态输出控制现场设备。
- (6) LCD：现场需要 LCD 显示接此接口。
- (7) RS485：传感层数据可以通过此 485 接口采集数据。
- (8) 2 路状态输入：可以作为 2 路状态输出的反馈信号，也可接入其他输入量。
- (9) 电源：为整个设备供电。
- (10) SIM 卡：当采用 4G 上报时，需要打开此盖插入 SIM。

### 3.1.3 显示屏

显示屏为可选件，在不同阶段显示内容有所不同，具体如下表

表 3-1 显示屏显示信息表

序号	阶段	显示内容
1	刚上电	公司信息
2	启动后	网关参数，包括服务器域名和传感器类型
3	运行中	显示实时采集数据，一屏最多显示4路。
4	恢复出厂IP	显示出厂IP



图 3-5 刚上电显示内容

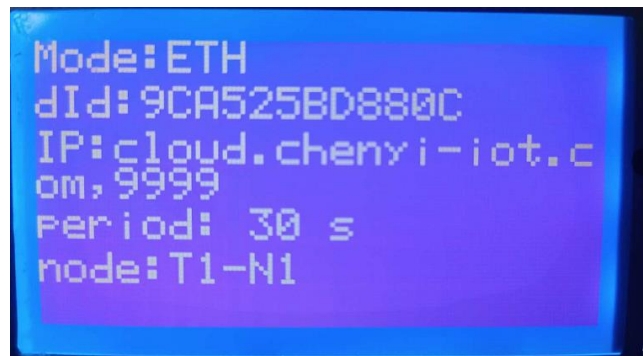


图 3-6 启动后显示内容

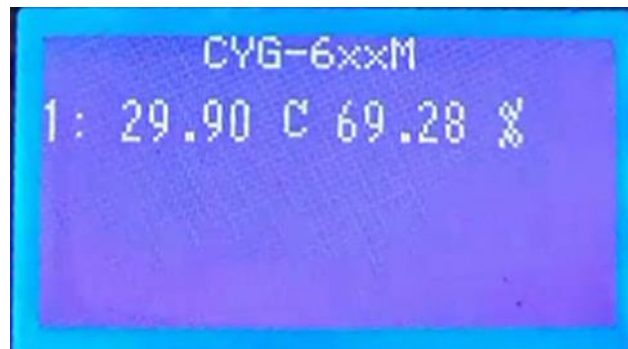


图 3-7 运行中显示内容

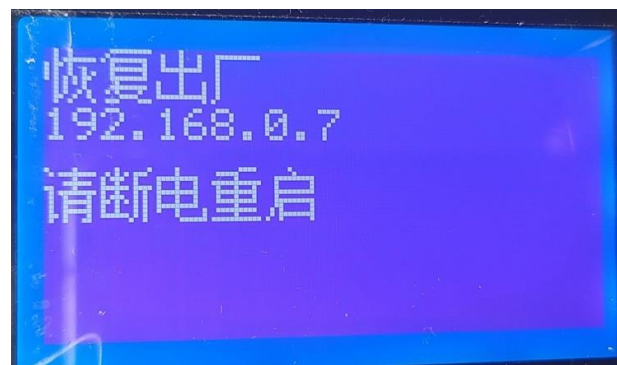


图 3-8 恢复出厂设置显示内容



指示灯

表 3-2 指示灯状态说明表

序号	状态	NET灯	RUN灯
1	上电	闪500ms	闪500ms
2	服务器发送数据	x	闪烁100ms
3	节点接收数据	快闪80ms	x

### 3.1.4 SIM 卡安装

支持标准 SIM。翻盖插入方法。

### 3.1.5 恢复出厂 IP

网口本地 IP 忘记时可以恢复出厂 IP，具体操作如下：

- (1) 按住按键不放，然后上电，按键持续按下至少 3s。
- (2) 屏幕打印恢复出厂设置后，网口 IP 改为 192.168.1.7，网关改为 192.168.1.1。

## 3.2 设备配置

### 3.2.1 硬件配置

详见《CYG-6xxM 物联网网关配置说明书》

### 3.2.2 网关管理软件配置

详见《CYG-6xxM 网关管理软件》

## 3.3 通信协议

详见《CYG-6xxM 北向接口》，如果不用本公司网关管理件，请联系本公司技术人员。

## 4 设备维护

1. 两个指示灯同时多次闪烁，请检查电源是否满足 12V/1A (24V/0.5A) 供电能力。
2. 屏幕或者后台数据一直为 0，请检查传感器是否上电或配置是否正确。
3. 服务器收不到数据，情况比较多。
  - (1) 通过网口接入服务器的请检查网口配置 IP 是否能上网，网线是否插好。
  - (2) 通过 4G 接入服务器的请检查 4G 卡是否插好，4G 天线是否拧好。
  - (3) 拨码模式是否与实际联网方式一致。
  - (4) 查看心跳包是否格式错误，比如多空格或者大小写不正确。
  - (5) 配置完是否断电重启，尤其 4G，配置完网口需要重启 4G 才能配置完成。

## 5 售后联系

邮箱: [support@chenyi-iot.com](mailto:support@chenyi-iot.com)

网址: <https://www.chenyi-iot.com/> 扫描二维码直接访问

